

## SCHEDA IDENTIFICATIVA

NUMERO DI SERIE		DATA DI PRODUZIONE	
NOME DELL'UTILIZZATORE			
DATA DI ACQUISTO		DATA DI MESSA IN SERVIZIO	
ISPEZIONI ANNUALI			
DATA	COMMENTI	FIRMA DELLA PERSONA COMPETENTE	
1			
2			
3			
4			
N.B. La scheda identificativa deve essere compilata dal personale addetto al controllo dei DPI contro la caduta dall'alto. La presente scheda deve essere conservata per tutto il periodo d'uso del dispositivo.			



**PRODUZIONE ARTICOLI PER L'EDILIZIA**  
**FT S.p.a.**  
 Via Cisa, 81 - 42041 Lentigione di Brescello (RE) - Italy  
 Tel: +39 0522/680424 - 680425 - Fax: +39 0522/680386  
 info@ftspa.it - www.ftspa.it  
 Made in Taiwan

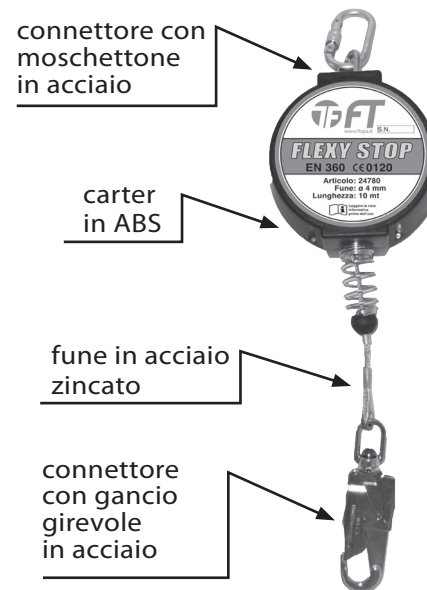
**PRODOTTO IN CONFORMITÀ CON LA  
 NORMA EN360:2002**

	24780	24781
N° certificato	PS11061049	SPC0216433 -1328-2
Rilasciato da organismo notificato	0120	0321

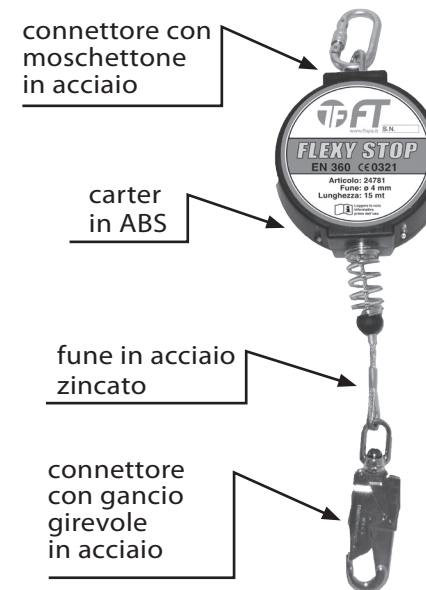
# ARROTOLATORE ANTICADUTA FLEXY STOP UNI EN 360 - CE

Questo dispositivo di sicurezza arresta l'operatore in caso di caduta accidentale. Può essere utilizzato durante lavori di ispezione, manutenzione, costruzioni ed ogni volta che l'operatore necessita di mobilità, autonomia e protezione.

Art. 24780 - 10 metri



Art. 24781 - 15 metri



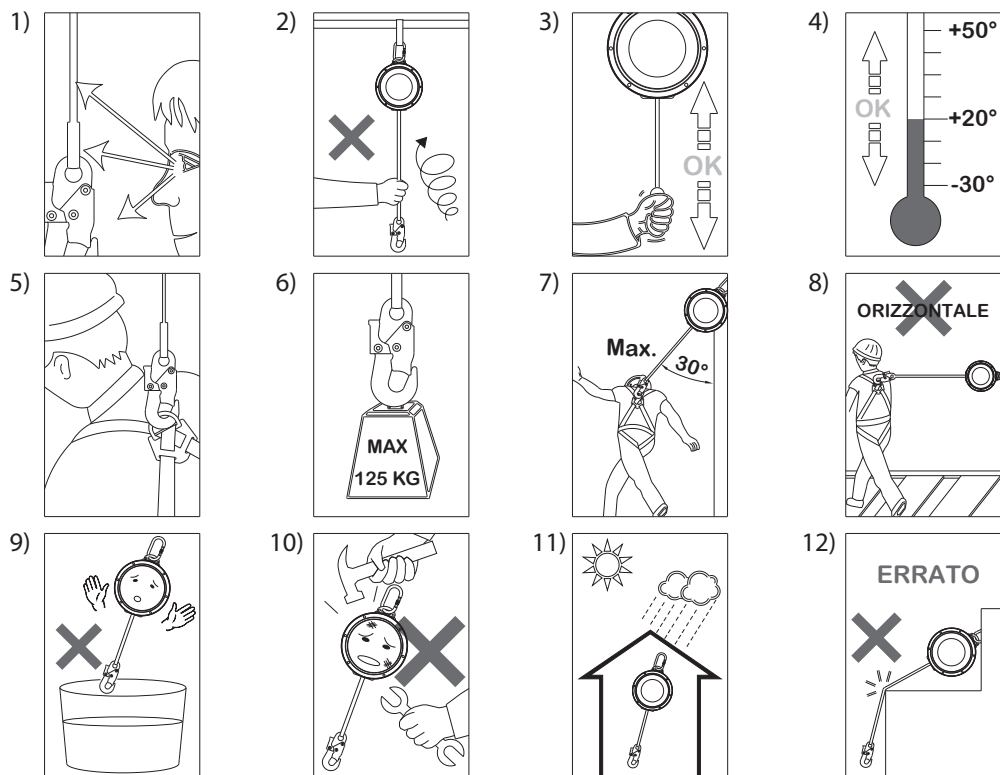
### DATI TECNICI: fune in acciaio

Art.	24780	24781
lunghezza fune	10 m	15 m
diametro della fune	4 mm	4 mm
materiale	acciaio zincato	acciaio zincato
range di carico	da 20 a 150kg	da 20 a 150kg
carico di rottura	12kN	12kN

Connettori	carico di rottura	apertura
Moschettone	22kN	16mm
Gancio fisso	22kN	18mm
Gancio girevole	22kN	19mm

Tirante d'aria: il tirante d'aria libero, al di sotto del livello di lavoro, deve essere di 3 metri.

## PRECAUZIONI

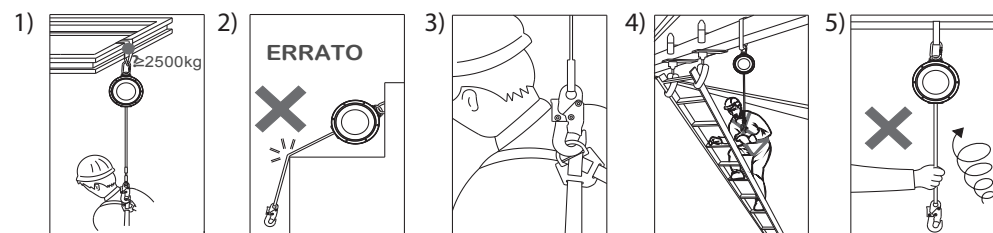


- 1) Controllare l'etichettatura, la fune in acciaio ed i connettori prima dell'uso.
- 2) Dopo l'uso, aiutare delicatamente il riavvolgimento della fune.
- 3) La fune si deve estendere completamente e riavvolgere senza alcun blocco.
- 4) Il dispositivo è sicuro per un utilizzo con una temperatura da -30°C a +50°C
- 5) Agganciare il connettore con gancio all'ancoraggio dorsale dell'imbragatura di sicurezza.
- 6) Massimo carico di sicurezza: 125 kg
- 7) Massimo angolo di sicurezza di movimento: 30°
- 8) Non lavorare con la fune in posizione orizzontale, non è garantito il corretto funzionamento.
- 9) Evitare il contatto con acqua, olii o sostanze chimiche.
- 10) Non smontare il prodotto
- 11) Stoccare il prodotto in un luogo asciutto e pulito, al riparo dagli agenti atmosferici.
- 12) Non utilizzare in prossimità di angoli o bordi affilati.

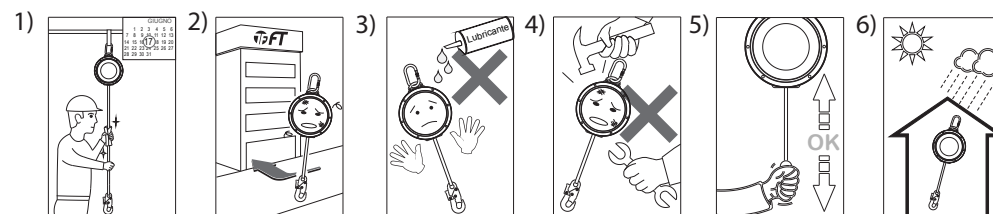
### ISTRUZIONI PRIMA DELL'USO

Controllare se ci sono viti o rivetti allentati, parti danneggiate o piegate. Il prodotto deve essere in perfette condizioni con viti e rivetti ben stretti. Verificare che il carter di protezione in ABS sia integro e senza crepe. La fune in acciaio deve estendersi e riavvolgersi senza alcun minimo blocco e uniformemente. Tirare la fune violentemente ed assicurarsi che si blocchi immediatamente senza che scorra ulteriormente. L'etichetta deve essere perfettamente leggibile. Controllare che la fune sia integra, priva di tagli, di abrasioni e di punti corrosi. Controllare che i connettori siano integri, che non abbiano alcun segno di usura o corrosione e che si aprano completamente.

## ISTRUZIONI DURANTE L'USO



- 1) Ancoraggio:  
Selezionare un punto di ancoraggio rigido e sicuro, capace di sopportare almeno 2500kg. Cercare di limitare il più possibile la distanza di caduta libera. Non lavorare sopra al punto di ancoraggio al fine di evitare infortuni in caso di caduta.
- 2) Ambiente:  
Evitare l'utilizzo in prossimità di angoli e bordi affilati al fine di evitare l'abrasione della fune in acciaio. Evitare il contatto della fune con agenti corrosivi e sostanze chimiche.
- 3) Attrezzatura:  
Indossare imbracature conformi alla normativa EN361 e connettori conformi alla normativa EN362. Ancorarsi agli anelli di trattenuta dorsali dell'imbracatura.
- 4) Nel caso di utilizzo su una scala, si consiglia l'ancoraggio all'imbracatura con l'anello di trattenuta frontale.
- 5) Dopo l'utilizzo:  
Favorire delicatamente il riavvolgimento della fune, evitando che la stessa si ritorci su se stessa. Se il dispositivo è stato soggetto a forze di arresto, dovuta ad una caduta dell'operatore, è necessario sostituirlo e procedere con l'ispezione ed eventuale manutenzione dello stesso.



## MANUTENZIONE

- 1) Periodicamente pulire l'etichetta, la fune e i connettori con un panno asciutto.
- 2) La manutenzione straordinaria deve essere affidata al distributore o al produttore del prodotto. L'utilizzatore non deve mai intervenire sul prodotto.
- 3) Non lubrificare.
- 4) Non aprire e/o modificare il prodotto.
- 5) Riporre il prodotto nella scatola durante il non utilizzo ed il trasporto.
- 6) Stoccare il prodotto in ambienti, asciutti riparati e puliti.